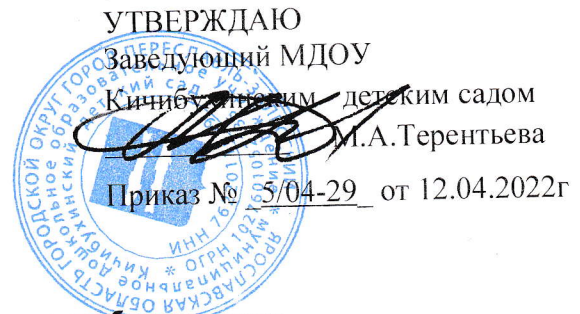


Муниципальное дошкольное образовательное учреждение Кичибухинский детский сад
(МДОУ Кичибухинский детский сад)

СОГЛАСОВАНО
Педагогическим советом

МДОУ Кичибухинского детского сада
(протокол от 12 апреля 2022 г. №1)



**Отчет о результатах самообследования
муниципального дошкольного образовательного учреждения
Кичибухинского детского сада за 2021 год**

Аналитическая часть

I. Общие сведения об образовательной организации

Наименование образовательной организации	Муниципальное дошкольное образовательное учреждение Кичибухинский детский сад (МДОУ Кичибухинский детский сад)
Руководитель	заведующий Терентьева Марина Алексеевна
Адрес организации	152045, Ярославская область Переславский район д. Кичибухино, ул. Молодежная, д.3
Телефон, факс	8/48535/4-42-82
Адрес электронной почты	Kich-ds.pereslavl@yarregion.ru
Учредитель	Управление образования Администрации городского округа г. Переславля-Залесского
Дата создания	1988 год
Лицензия	№ 87/19 от 20.11.2019г., серия 76Л02 №0001674, выданная на основании приказа Департамента образования Ярославской области от 20.11.2019г № 228/05-03; Приложение к лицензии № 87/19 от 20.11.2019г., серия 76П01 № 0005323

Муниципальное дошкольное образовательное учреждение Кичибухинский детский сад (далее – Детский сад) расположено внутри жилой зоны деревни Кичибухино, на земельном участке общей площадью 973 кв.м., в 10 км от районного центра. Здание одноэтажное, основное здание построено из шлакобетонных плит, 2 входа и 2 веранды - кирпичные, построенное по типовому проекту а. Проектная наполняемость 15 мест. Общая площадь здания 138 кв.м, из них площадь помещений, используемых непосредственно для нужд образовательного процесса 107 кв. м, находится в оперативном управлении. На территории имеются цветники, спортивная площадка, игровое оборудование.

Цель деятельности Детского сада – осуществление образовательной деятельности по реализации образовательных программ дошкольного образования. Предметом деятельности Детского сада является формирование общей культуры, развитие физических, интеллектуальных, нравственных, эстетических и личностных

качеств, формирование предпосылок учебной деятельности, сохранение и укрепление здоровья воспитанников.

Режим работы Детского сада

Рабочая неделя – пятидневная, с понедельника по пятницу. Длительность пребывания детей в группах – 9 часов. Режим работы групп – с 7:30 до 16:30.

II. Система управления организации

Управление Детским садом осуществляется в соответствии с действующим законодательством и уставом Детского сада.

Управление Детским садом строится на принципах единоначалия и коллегиальности. Коллегиальными органами управления являются: педагогический совет, общее собрание работников. Единоличным исполнительным органом является руководитель – заведующий.

Органы управления, действующие в Детском саду

Наименование органа	Функции
Заведующий	Контролирует работу и обеспечивает эффективное взаимодействие структурных подразделений организации, утверждает штатное расписание, отчетные документы организации, осуществляет общее руководство Детским садом
Педагогический совет	Осуществляет текущее руководство образовательной деятельностью Детского сада, в том числе рассматривает вопросы: <ul style="list-style-type: none">– развития образовательных услуг;– регламентации образовательных отношений;– разработки образовательных программ;– выбора учебников, учебных пособий, средств обучения и воспитания;– материально-технического обеспечения образовательного процесса;– аттестации, повышении квалификации педагогических работников;– координации деятельности методических объединений
Общее собрание работников	Реализует право работников участвовать в управлении образовательной организацией, в том числе: <ul style="list-style-type: none">– участвовать в разработке и принятии коллективного договора, Правил трудового распорядка, изменений и дополнений к ним;– принимать локальные акты, которые регламентируют деятельность образовательной организации и связаны с правами и обязанностями работников;– разрешать конфликтные ситуации между работниками и администрацией образовательной организации;– вносить предложения по корректировке плана мероприятий организации, совершенствованию ее работы и развитию материальной базы

Структура и система управления соответствуют специфике деятельности Детского сада. По итогам 2021 года система управления Детского сада оценивается как эффективная, позволяющая учесть мнение работников и всех участников образовательных отношений.

III. Оценка образовательной деятельности

Образовательная деятельность в Детском саду организована в соответствии с Федеральным законом от 29.12.2012 № 273-ФЗ «Об образовании в Российской Федерации», ФГОС дошкольного образования, СанПиН 2.4.1.3049-13 «Санитарно-эпидемиологические требования к устройству, содержанию и организации режима работы дошкольных образовательных организаций».

Образовательная деятельность ведется на основании утвержденной основной образовательной программы дошкольного образования, которая составлена в соответствии с ФГОС дошкольного образования, с учетом примерной образовательной программы дошкольного образования, санитарно-эпидемиологическими правилами и нормативами, с учетом недельной нагрузки.

Детский сад посещают 9 воспитанников в возрасте от 1 до 7 лет. Из них:

- в возрасте 1-3 года - 2 ребенка
- в возрасте 3-7 лет - 7 детей

Уровень развития детей анализируется по итогам педагогической диагностики. Формы проведения диагностики:

- диагностические занятия (по каждому разделу программы);
- диагностические срезы;
- наблюдения, итоговые занятия.

Разработаны диагностические карты освоения основной образовательной программы дошкольного образования Детского сада (ООП Детского сада) в каждой возрастной группе. Карты включают анализ уровня развития целевых ориентиров детского развития и качества освоения образовательных областей. Так, результаты качества освоения ООП Детского сада на конец 2021 года выглядят следующим образом:

Уровень развития целевых ориентиров детского развития	Выше нормы		Норма		Ниже нормы		Итого	
	Кол-во	%	Кол-во	%	Кол-во	%	Кол-во	%
			12	100			12	100
Качество освоения образовательных областей			12	100			12	100

В июне 2020 года педагоги Детского сада проводили обследование воспитанников подготовительной группы на предмет оценки сформированности предпосылок к учебной деятельности в количестве 3 человек. Задания позволили оценить уровень сформированности предпосылок к учебной деятельности: возможность работать в соответствии с фронтальной инструкцией (удержание алгоритма деятельности), умение самостоятельно действовать по образцу и осуществлять контроль, обладать определенным уровнем работоспособности, а также вовремя остановиться в выполнении того или иного задания и переключиться на выполнение следующего, возможностей распределения и переключения внимания, работоспособности, темпа, целенаправленности деятельности и самоконтроля.

Результаты педагогического анализа показывают преобладание детей с высоким и

средним уровнями развития при прогрессирующей динамике на конец учебного года, что говорит о результативности образовательной деятельности в Детском саду.

О реализации образовательной деятельности в дистанционном режиме

В детском саду для освоения образовательной программы дошкольного образования в условиях самоизоляции было предусмотрено проведение занятий с предоставлением записи занятий на имеющихся ресурсах.

Для качественной организации родителями привычного режима для детей специалистами детского сада систематически проводились консультации, оказывалась методическая помощь и по возможности техническая. Данные мониторинга просмотров занятий в записи по всем образовательным областям свидетельствует о достаточной вовлеченности и понимании родителями ответственности за качество образования своих детей.

Воспитательная работа

С 01.09.2021 Детский сад реализует рабочую программу воспитания и календарный план воспитательной работы, которые являются частью основной образовательной программы дошкольного образования.

За 4 месяца реализации программы воспитания родители выражают удовлетворенность воспитательным процессом в Детском саду, что отразилось на результатах анкетирования, проведенного 20.12.2021г.

Чтобы выбрать стратегию воспитательной работы, в 2021 году проводился анализ состава семей воспитанников.

Характеристика семей по составу

Состав семьи	Количество семей	Процент от общего количества семей воспитанников
Полная	11	91,66%
Неполная с матерью	1	8,34%
Неполная с отцом	0	0%
Оформлено опекунов	0	0%

Характеристика семей по количеству детей

Количество детей в семье	Количество семей	Процент от общего количества семей воспитанников
Один ребенок	6	50%
Два ребенка	3	25%
Три ребенка и более	3	25%

Воспитательная работа строится с учетом индивидуальных особенностей детей, с использованием разнообразных форм и методов, в тесной взаимосвязи воспитателей, специалистов и родителей. Детям из неполных семей уделяется большее внимание в первые месяцы после зачисления в Детский сад.

IV. Оценка функционирования внутренней системы оценки качества образования

В Детском саду утверждено положение о внутренней системе оценки качества образования от 20.09.2018.

Состояние здоровья и физического развития воспитанников удовлетворительные. 100 процентов детей успешно освоили образовательную программу дошкольного образования в своей возрастной группе. Воспитанники подготовительных групп показали высокие показатели готовности к школьному обучению.

Чтобы не допустить распространения коронавирусной инфекции, администрация Детского сада ввела в 2021 году дополнительные ограничительные и профилактические меры в соответствии с СП 3.1/2.4.3598-20:

- ежедневный усиленный фильтр воспитанников и работников – термометрию с помощью бесконтактных термометров.
- ежедневную влажную уборку с обработкой всех контактных поверхностей, игрушек и оборудования дезинфицирующими средствами;
- дезинфекцию посуды, столовых приборов после каждого использования;
- бактерицидную обработку в групповых комнатах;
- частое проветривание групповых комнат в отсутствие воспитанников;

V. Оценка кадрового обеспечения

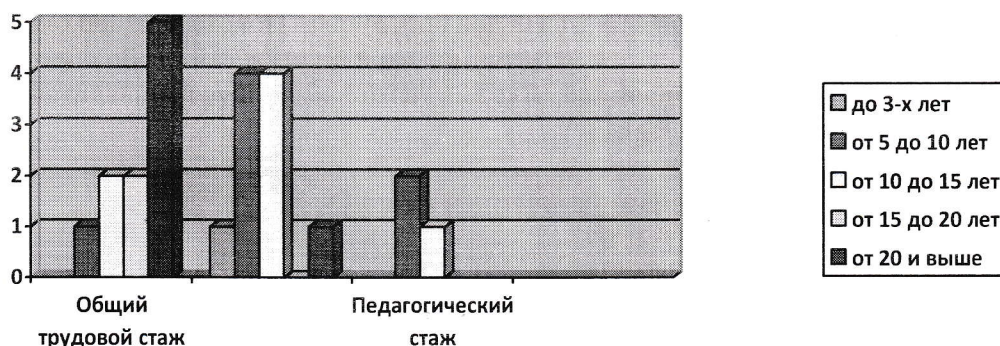
Детский сад укомплектован педагогами на 100 процентов согласно штатному расписанию. Всего работают 9 человек. Педагогический коллектив Детского сада насчитывает 1 специалиста. Соотношение воспитанников, приходящихся на 1 взрослого:

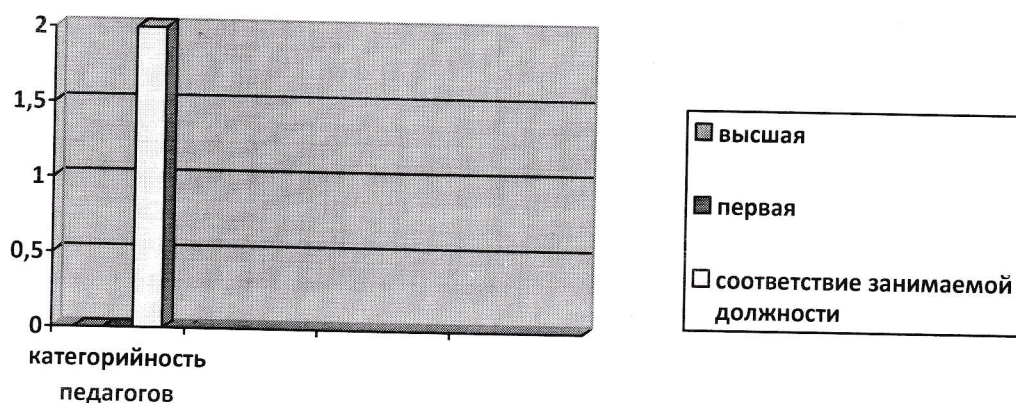
– воспитанник/педагоги – 12/ 1;

– воспитанники/все сотрудники – 12/9.

Курсы повышения квалификации в 2021 году прошел 1 работник Детского сада, педагог.

Диаграмма с характеристиками кадрового состава Детского сада





Детский сад укомплектован кадрами полностью. Педагоги постоянно повышают свой профессиональный уровень, эффективно участвуют в работе методических объединений, знакомятся с опытом работы своих коллег и других дошкольных учреждений, а также саморазвиваются. Все это в комплексе дает хороший результат в организации педагогической деятельности и улучшении качества образования и воспитания дошкольников.

Анализ данных, полученных на основе наблюдения и опроса воспитателей по применению ими информационных и дистанционных технологий в образовательной деятельности, показал, что педагоги испытывали существенные трудности, связанные с отсутствием необходимых компетенций для подготовки к дистанционным занятиям и их проведению, при применении дистанционных инструментов для проведения занятий в Zoom и WhatsApp.

100% педагогов отметили, что в их педагогической деятельности ранее не практиковалась такая форма обучения и у них не было опыта для ее реализации.

VI. Оценка учебно-методического и библиотечно-информационного обеспечения

В Детском саду библиотека является составной частью методической работы. Библиотечный фонд располагается в группе детского сада. Библиотечный фонд представлен методической литературой по всем образовательным областям основной общеобразовательной программы, детской художественной литературой, периодическими изданиями, а также другими информационными ресурсами на различных электронных носителях. В группе имеется банк необходимых учебно-методических пособий, рекомендованных для планирования воспитательно-образовательной работы в соответствии с обязательной частью ООП.

В 2021 году Детский сад пополнил учебно-методический комплект к примерной Общеобразовательной программе дошкольного образования «От рождения до школы» в Соответствии с ФГОС ДО.

В Детском саду учебно-методическое и информационное обеспечение достаточное для организации образовательной деятельности и эффективной реализации образовательных программ.

VII. Оценка материально-технической базы

В Детском саду сформирована материально-техническая база для реализации образовательных программ, жизнеобеспечения и развития детей. В детском саду оборудованы помещения:

- групповые помещения – 1;
- кабинет заведующего – 1;
- пищеблок – 1;
- прачечная – 1;

При создании предметно-развивающей среды воспитатели учитывают возрастные, индивидуальные особенности детей своей группы. Оборудованы групповые комнаты, включающие игровую, познавательную, обеденную зоны.

В 2020 году Детский сад провел текущий ремонт помещений. Провели переоформление уголка по ПДД.

Материально-техническое состояние детского сада и территории соответствует действующим санитарно-эпидемиологическим требованиям к устройству, содержанию и организации режима работы в дошкольных организациях, правилам пожарной безопасности, требованиям охраны труда.

Результаты анализа показателей деятельности организации

Данные приведены по состоянию на 29.12.2020.

Показатели	Единица измерения	Количество
Образовательная деятельность		
Общее количество воспитанников, которые обучаются по программе дошкольного образования	человек	9
в том числе обучающиеся:		
в режиме полного дня (8–12 часов)		9
в режиме кратковременного пребывания (3–5 часов)		0
в семейной дошкольной группе		0
по форме семейного образования с психолого-педагогическим сопровождением, которое организует детский сад		0
Общее количество воспитанников в возрасте до трех лет	человек	2
Общее количество воспитанников в возрасте от трех до восьми лет	человек	7
Количество (удельный вес) детей от общей численности воспитанников, которые получают услуги присмотра и ухода, в том числе в группах:	человек (процент)	
8–12-часового пребывания		9 (100%)
12–14-часового пребывания		0 (0%)
круглосуточного пребывания		0 (0%)

Численность (удельный вес) воспитанников с ОВЗ от общей численности воспитанников, которые получают услуги:	человек (процент)	0 (0%)
по коррекции недостатков физического, психического развития		
обучению по образовательной программе дошкольного образования		
присмотру и уходу		0 (0%)
Средний показатель пропущенных по болезни дней на одного воспитанника	день	7
Общая численность педработников, в том числе количество педработников:	человек	1
с высшим образованием		
высшим образованием педагогической направленности (профиля)		
средним профессиональным образованием		
средним профессиональным образованием педагогической направленности (профиля)		0
Количество (удельный вес численности) педагогических работников, которым по результатам аттестации присвоена квалификационная категория, в общей численности педагогических работников, в том числе:	человек (процент)	1 (100%)
первой		0(0%)
Количество (удельный вес численности) педагогических работников в общей численности педагогических работников, педагогический стаж работы которых составляет:	человек (процент)	
больше 30 лет		(0%)
Количество (удельный вес численности) педагогических работников в общей численности педагогических работников в возрасте:	человек (процент)	
от 55 лет		0 (0%)
Численность (удельный вес) педагогических и административно-хозяйственных работников, которые за последние 5 лет прошли повышение квалификации или профессиональную переподготовку, от общей численности таких работников	человек (процент)	1 (100%)
Численность (удельный вес) педагогических и административно-хозяйственных работников, которые прошли повышение квалификации по применению в образовательном процессе ФГОС, от общей численности таких работников	человек (процент)	1 (100%)
Соотношение «педагогический работник/воспитанник»	человек/чело век	1/9

Наличие в детском саду: музыкального руководителя	да/нет	нет
инструктора по физической культуре		нет
учителя-логопеда		нет
логопеда		нет
учителя-дефектолога		нет
педагога-психолога		нет
Инфраструктура		
Общая площадь помещений, в которых осуществляется образовательная деятельность, в расчете на одного воспитанника	кв. м	11.9
Площадь помещений для дополнительных видов деятельности воспитанников	кв. м	нет
Наличие в детском саду: физкультурного зала	да/нет	нет
музыкального зала		нет
прогулочных площадок, которые оснащены так, чтобы обеспечить потребность воспитанников в физической активности и игровой деятельности на улице		да

Анализ показателей указывает на то, что Детский сад имеет достаточную инфраструктуру, которая соответствует требованиям СанПиН 2.4.1.3049-13 «Санитарно-эпидемиологические требования к устройству, содержанию и организации режима работы дошкольных образовательных организаций» и позволяет реализовывать образовательные программы в полном объеме в соответствии с ФГОС ДО.

Детский сад укомплектован достаточным количеством педагогических и иных работников, которые имеют высокую квалификацию и регулярно проходят повышение квалификации, что обеспечивает результативность образовательной деятельности.