

Муниципальное дошкольное образовательное учреждение Кичибухинский детский сад  
(МДОУ Кичибухинский детский сад)

СОГЛАСОВАНО  
Педагогическим советом

МДОУ Кичибухинского детского сада  
(протокол от 15 апреля 2024 г. №7)



**Отчет о результатах самообследования  
муниципального дошкольного образовательного учреждения  
Кичибухинского детского сада за 2022 год**

**Аналитическая часть**

**I. Общие сведения об образовательной организации**

|  |  |
|--|--|
| Наименование образовательной организации | Муниципальное дошкольное образовательное учреждение Кичибухинский детский сад (МДОУ Кичибухинский детский сад)   |
| Руководитель                             | заведующий Терентьева Марина Алексеевна  |
| Адрес организации                        | 152045, Ярославская область Переславский район д. Кичибухино, ул. Молодежная, д.3  |
| Телефон, факс                            | 8/48535/4-42-82  |
| Адрес электронной почты                  | Kich-ds.pereslavl@yarregion.ru   |
| Учредитель                               | Управление образования Администрации городского округа г. Переславля-Залесского  |
| Дата создания                            | 1988 год   |
| Лицензия                                 | № 87/19 от 20.11.2019г., серия 76Л02 №0001674, выданная на основании приказа Департамента образования Ярославской области от 20.11.2019г № 228/05-03; Приложение к лицензии № 87/19 от 20.11.2019г., серия 76П01 № 0005323 |

Муниципальное дошкольное образовательное учреждение Кичибухинский детский сад (далее – Детский сад) расположено внутри жилой зоны деревни Кичибухино, на земельном участке общей площадью 973 кв.м., в 10 км от районного центра. Здание одноэтажное, основное здание построено из шлакобетонных плит, 2 входа и 2 веранды - кирпичные, построенное по типовому проекту а. Проектная наполняемость 15 мест. Общая площадь здания 138 кв.м, из них площадь помещений, используемых непосредственно для нужд образовательного процесса 107 кв. м, находится в оперативном управлении. На территории имеются цветники, спортивная площадка, игровое оборудование.

Цель деятельности Детского сада – осуществление образовательной деятельности по реализации образовательных программ дошкольного образования.  
Предметом деятельности Детского сада является формирование общей культуры, развитие физических, интеллектуальных, нравственных, эстетических и личностных

качеств, формирование предпосылок учебной деятельности, сохранение и укрепление здоровья воспитанников.

Режим работы Детского сада

Рабочая неделя – пятидневная, с понедельника по пятницу. Длительность пребывания детей в группах – 9 часов. Режим работы групп – с 7:30 до 16:30.

## II. Система управления организации

Управление Детским садом осуществляется в соответствии с действующим законодательством и уставом Детского сада.

Управление Детским садом строится на принципах единоначалия и коллегиальности. Коллегиальными органами управления являются: педагогический совет, общее собрание работников. Единоличным исполнительным органом является руководитель – заведующий.

Органы управления, действующие в Детском саду

| Наименование органа       | Функции   |
|---------------------------|---|
| Заведующий                | Контролирует работу и обеспечивает эффективное взаимодействие структурных подразделений организации, утверждает штатное расписание, отчетные документы организации, осуществляет общее руководство Детским садом  |
| Педагогический совет      | Осуществляет текущее руководство образовательной деятельностью Детского сада, в том числе рассматривает вопросы: <ul style="list-style-type: none"><li>– развития образовательных услуг;</li><li>– регламентации образовательных отношений;</li><li>– разработки образовательных программ;</li><li>– выбора учебников, учебных пособий, средств обучения и воспитания;</li><li>– материально-технического обеспечения образовательного процесса;</li><li>– аттестации, повышении квалификации педагогических работников;</li><li>– координации деятельности методических объединений</li></ul>  |
| Общее собрание работников | Реализует право работников участвовать в управлении образовательной организацией, в том числе: <ul style="list-style-type: none"><li>– участвовать в разработке и принятии коллективного договора, Правил трудового распорядка, изменений и дополнений к ним;</li><li>– принимать локальные акты, которые регламентируют деятельность образовательной организации и связаны с правами и обязанностями работников;</li><li>– разрешать конфликтные ситуации между работниками и администрацией образовательной организации;</li><li>– вносить предложения по корректировке плана мероприятий организации, совершенствованию ее работы и развитию материальной базы</li></ul> |
| Родительский комитет      | Реализует помощь работникам детского сада в организации обратной связи с родителями, содействие педагогической  |

пропаганде для успешного решения задачи всестороннего развития детей дошкольного возраста

Структура и система управления соответствуют специфике деятельности Детского сада.

Для совершенствования работы Детского сада в 2023 году проведена большая работа по обновлению локальных нормативных актов, регламентирующих деятельность Детского сада:

1. По обеспечению безопасности жизнедеятельности воспитанников, работников.
2. По организации питания.
3. По основным вопросам Детского сада и осуществления образовательной деятельности.

По итогам 2023 года система управления Детского сада оценивается как эффективная, позволяющая учесть мнение работников и всех участников образовательных отношений. В следующем году изменения системы управления не планируются

Вывод: МДОУ Кичибухинский детский сад зарегистрирован и функционирует в соответствии с нормативными документами в сфере образования. Структура и механизм управления дошкольным учреждением определяют его стабильное функционирование. Управление Детским садом осуществляется на основе сочетания принципов единоначалия и коллегиальности на аналитическом уровне.

### III. Оценка образовательной деятельности

Образовательная деятельность в Детском саду организована в соответствии с Федеральным законом от 29.12.2012 №273-ФЗ «Об образовании в Российской Федерации», ФГОС дошкольного образования. С 01.01.2021 года Детский сад функционирует в соответствии с требованиями СП 2.4.3648-20 «Санитарно-эпидемиологические требования к организациям воспитания и обучения, отдыха и оздоровления детей и молодежи», а с 01.03.2021 – дополнительно с требованиями СанПин 1.2.3685 «Гигиенические нормативы и требования к обеспечению безопасности и (или) безвредности для человека факторов среды обитания».

Образовательная деятельность ведется на основании утвержденной основной образовательной программы дошкольного образования (ОП ДО), которая составлена в соответствии с Федеральным государственным образовательным стандартом дошкольного образования (ФГОС ДО), Федеральной образовательной программой дошкольного образования (ФОП ДО) и санитарно-эпидемиологическими правилами и нормативами.

Переход на ФОП ДО согласно дорожной карте внедрения ФОП ДО в образовательный процесс в детском саду был составлен план-график по переходу детского сада на реализацию ФОП ДО. В план-график были включены мероприятия, рекомендованные Минпросвещения. На базе детского сада была создана рабочая группа по приведению ОП ДО в соответствии с ФОП ДО. В летний период рабочая группа провела аудит по рекомендациям Минпросвещения (письмо Минпросвещения от 03.03.2023 №03-350).

Для формирования вариативной части ОП ДО рабочая группа организовала

анкетирование с целью изучить запросы и потребности родителей и воспитанников. Данные анкетирования помогли определиться с приоритетной деятельностью детского сада.

На основании плана-графика проведения мониторинга инфраструктуры детского сада. Утвержденного приказом заведующего МДОУ Кичибухинский детский ад, была проведена промежуточная оценка степени соответствия РППС детского сада требованиям ФГОС ДО и ФОП ДО и рекомендациям Минпросвещения.

В ходе контроля выявлено: созданная РППС в детском саду учитывает особенности реализуемой ОП ДО. В группе имеется достаточное количество современных развивающих пособий и игрушек. Группа РППС обладает свойствами открытой системы и выполняет образовательную, развивающую, воспитывающую, стимулирующую функции.

На заседании установочного педагогического совета в августе 2023 г была утверждена образовательная программа дошкольного образования, разработанная на основе Федеральной образовательной программы дошкольного образования. Программа состоит из обязательной и вариативной частей. Обязательная часть ОП ДО оформлена с учетом ФОП ДО. Вариативная часть включает авторские и парциальные программы, которые отражают специфику детского сада, индивидуальные потребности воспитанников, мнение их родителей и условия, в которых проходит педагогический процесс.

Детский сад посещают 11 воспитанников в возрасте от 1,5 до 7 лет. Из них:

- в возрасте от 1 до 3 лет – 4 детей
- в возрасте от 3 до 7 лет – 7 детей

| Уровень развития целевых ориентиров детского развития | Выше нормы |   | Норма  |     | Ниже нормы |   | Итого  |                                 |
|---|------------|---|--------|-----|------------|---|--------|---------------------------------|
|   | Кол-во     | % | Кол-во | %   | Кол-во     | % | Кол-во | % воспитанников в пределе нормы |
|   |            |   | 12     | 100 |            |   | 12     | 100                             |
| Качество освоения образовательных областей            |            |   | 12     | 100 |            |   | 12     | 100                             |

В июне 2023 года педагоги Детского сада проводили обследование воспитанников подготовительной группы на предмет оценки сформированности предпосылок к учебной деятельности в количестве 3 человек. Задания позволили оценить уровень сформированности предпосылок к учебной деятельности: возможность работать в соответствии с фронтальной инструкцией (удержание алгоритма деятельности), умение самостоятельно действовать по образцу и осуществлять контроль, обладать определенным уровнем работоспособности, а также вовремя остановиться в выполнении того или иного задания и переключиться на выполнение следующего, возможностей распределения и переключения внимания, работоспособности, темпа, целенаправленности деятельности и самоконтроля.

Результаты педагогического анализа показывают преобладание детей с высоким и средним уровнями развития при прогрессирующей динамике на конец учебного года, что говорит о результативности образовательной деятельности в Детском саду.

## Воспитательная работа

Реализация цели и задач программы воспитания осуществлялась по основным направлениям ( модулям):

- формирование основ семейных и гражданских ценностей;
- развитие основ нравственной культуры;
- формирование основ гражданской идентичности;
- формирование основ межэтнического взаимодействия;
- формирование основ социокультурных ценностей;
- формирование основ информационной культуры;
- формирование основ экологической культуры;
- воспитание культуры труда.

Для реализации программы воспитания был оформлен календарный план воспитательной работы, который включает в себя общесадовские и групповые мероприятия. План составлен с учетом федерального календарного плана воспитательной работы.

Чтобы выбрать стратегию воспитательной работы, в 2023 году проводился анализ состава семей воспитанников.

Характеристика семей по составу

| Состав семьи       | Количество семей | Процент от общего количества семей воспитанников |
|--------------------|------------------|--|
| Полная             | 10               | 91,66%   |
| Неполная с матерью | 1                | 8,34%  |
| Неполная с отцом   | 0                | 0%   |
| Оформлено опекунов | 0                | 0%   |

Характеристика семей по количеству детей

| Количество детей в семье | Количество семей | Процент от общего количества семей воспитанников |
|--------------------------|------------------|--|
| Один ребенок             | 6                | 50%  |
| Два ребенка              | 3                | 25%  |
| Три ребенка и более      | 2                | 25%  |

Воспитательная работа строится с учетом индивидуальных особенностей детей, с использованием разнообразных форм и методов, в тесной взаимосвязи воспитателей, специалистов и родителей. Детям из неполных семей уделяется большее внимание в первые месяцы после зачисления в Детский сад.

## Дополнительное образование

В детском саду в 2023 году дополнительные общеразвивающие программы не реализовались.

#### **IV. Оценка организации учебного процесса (воспитательно-образовательного процесса)**

В основе образовательного процесса в детском саду лежит взаимодействие педагогического работника, администрации и родителей. Основными участниками образовательного процесса являются дети, родители, педагоги.

Основные формы организации образовательного процесса:

- совместная деятельность педагогического работника и воспитанников в рамках организованной образовательной деятельности по освоению основной общеобразовательной программы;
- самостоятельная деятельность воспитанников под наблюдением педагогического работника.

Занятия в рамках образовательной деятельности ведутся по подгруппам.

Продолжительность занятий соответствует СанПиН .1.2.3685-21 и составляет:

- в группах с детьми от 1,5 до 3 лет – до 10 минут
- в группах с детьми от 3 до 4 лет – до 15 мин;
- в группах с детьми от 4 до 5 лет – до 20 мин;
- в группах с детьми от 5 до 6 лет – до 25 мин;
- в группах с детьми от 6 до 7 лет – до 30 мин;

Между занятиями в рамках образовательной деятельности предусмотрены перерывы продолжительностью не менее 10 минут.

Основной формой занятия является игра. Образовательная деятельность с детьми строится с учетом индивидуальных особенностей детей и их способностей.

Выявление и развитие способностей воспитанников осуществляется в любых формах образовательного процесса.

Чтобы не допустить распространения коронавирусной инфекции, администрация детского сада в 2023 году продолжила соблюдать ограничительные и профилактические меры в соответствии с СП 3.1/2.4.3598-20.

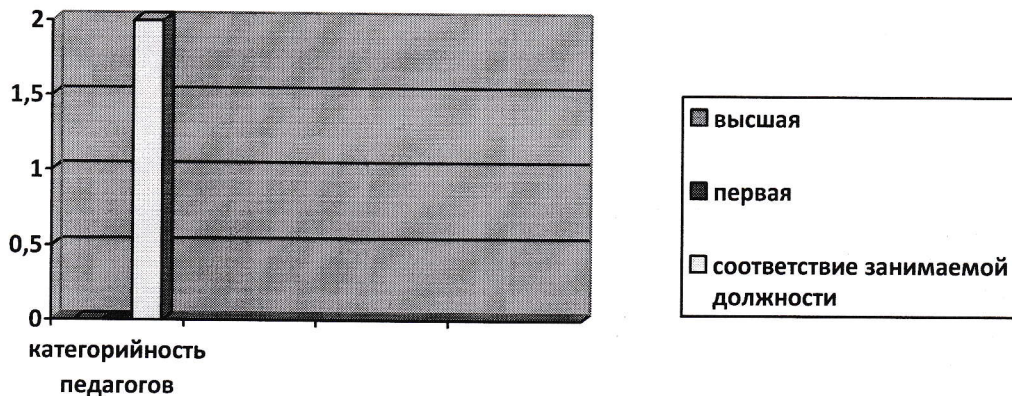
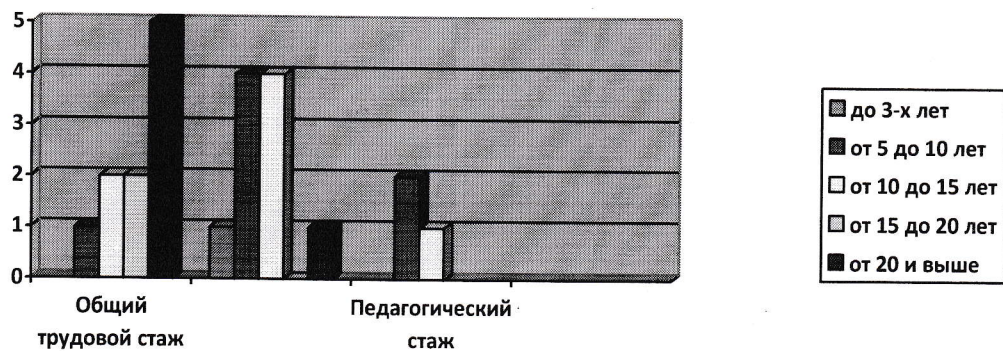
- ежедневный усиленный фильтр воспитанников и работников – термометрию с помощью бесконтактных термометров и опрос на наличие признаков инфекционных заболеваний. Лица с признаками инфекционных заболеваний изолируются, а детский сад уведомляет территориальный орган Роспотребнадзора;
- еженедельную генеральную уборку с применением дезинфицирующих средств;
- дезинфекцию посуды, столовых приборов после каждого использования:- использование группы;
- частое проветривание группы в отсутствие воспитанников;
- требование о заключении врача об отсутствии медицинских противопоказаний для пребывания в детском саду ребенка, который переболел или контактировал с больным COVID – 19/

## V. Оценка кадрового обеспечения

Детский сад укомплектован педагогами на 100 процентов согласно штатному расписанию. Всего работают 9 человек. Педагогический коллектив Детского сада насчитывает 1 специалиста. Соотношение воспитанников, приходящихся на 1 взрослого:

- воспитанники/педагоги – 11/ 1;
- воспитанники/все сотрудники – 11/9.

Диаграмма с характеристиками кадрового состава Детского сада



Детский сад укомплектован кадрами полностью. Педагоги постоянно повышают свой профессиональный уровень, эффективно участвуют в работе методических объединений, знакомятся с опытом работы своих коллег и других дошкольных учреждений, а также саморазвиваются. Детский сад перешел на применение профессиональных стандартов. Все педагогические работники Детского сада соответствуют квалификационным требованиям профстандарта «Педагог». Их должностные инструкции соответствуют трудовым функциям, установленным профстандартом «Педагог».

Согласно плана работы методической работы в рамках повышения компетенции педагогов по вопросам реализации ФГОС ДО были организованы и проведены следующие мероприятия;

- круглый стол « обновленная ОП ДО : вопросы и ответы»;
  - заседание методического объединения по вопросам реализации обновленной ОП ДО
- Педагоги МДОУ Кичибухинский детский сад зарекомендовали себя как инициативный, творческий коллектив, умеющий найти индивидуальный подход к каждому ребенку, помочь раскрыть и развить его способности. Таким образом, уровень профессиональной подготовленности и мастерства педагогов, их творческий потенциал, стремление к повышению своего теоритического уровня позволяет педагогам создать комфортные условия в группе, грамотно и успешно строить педагогический процесс с учетом требований ФГОС ДО и ФГОП ДО.

#### **VI. Оценка учебно-методического и библиотечно-информационного обеспечения**

В Детском саду библиотека является составной частью методической работы. Библиотечный фонд располагается в группе детского сада. Библиотечный фонд представлен методической литературой по всем образовательным областям основной общеобразовательной программы, детской художественной литературой, периодическими изданиями, а также другими информационными ресурсами на различных электронных носителях. В группе имеется банк необходимых учебно-методических пособий, рекомендованных для планирования воспитательно-образовательной работы в соответствии с обязательной частью ОП ДО.

В 2023 году Детский сад пополнил учебно-методический комплект к примерной Общеобразовательной программе дошкольного образования « От рождения до школы» в соответствии с ФГОС ДО Приобрели наглядно-дидактические пособия:

- серии « Мир в картинках», « Расскажите детям о..», « Играем в сказку», «Искусство детям»;
- плакаты для рассматривания;
- рабочие тетради для обучающихся;

Организованная в детском саду предметно-развивающая среда инициирует познавательную и творческую активность детей, предоставляет ребенку свободу выбора форм активности, обеспечивает содержание разных форм детской деятельности, безопасна и комфорта, соответствует интересам, потребностям и возможности каждого ребенка. Обеспечивает гармоничное отношение ребенка с окружающим миром.

#### **VII. Оценка материально-технической базы**

В Детском саду сформирована материально-техническая база для реализации образовательных программ, жизнеобеспечения и развития детей. В детском саду оборудованы помещения:

- групповые помещения – 1;
- кабинет заведующего – 1;
- пищеблок – 1;
- прачечная – 1;



При создании предметно-развивающей среды воспитатели учитывают возрастные, индивидуальные особенности детей своей группы. Оборудованы групповые комнаты, включающие игровую, познавательную, обеденную зоны.

В 2023 году Детский сад провел текущий ремонт помещений. Провели переоформление уголка по ПДД.

Материально-техническое состояние детского сада и территории соответствует действующим санитарно-эпидемиологическим требованиям к устройству, содержанию и организации режима работы в дошкольных организациях, правилам пожарной безопасности, требованиям охраны труда.

### Результаты анализа показателей деятельности организации

Данные приведены по состоянию на 29.12.2022.

| Показатели  | Единица измерения | Количество |
|---|-------------------|------------|
| <b>Образовательная деятельность</b>   |                   |            |
| Общее количество воспитанников, которые обучаются по программе дошкольного образования в том числе обучающиеся:                       | человек           | 11         |
| в режиме полного дня (8–12 часов)   |                   | 11         |
| в режиме кратковременного пребывания (3–5 часов)  |                   | 0          |
| в семейной дошкольной группе  |                   | 0          |
| по форме семейного образования с психолого-педагогическим сопровождением, которое организует детский сад                              |                   | 0          |
| Общее количество воспитанников в возрасте до трех лет   | человек           | 4          |
| Общее количество воспитанников в возрасте от трех до восьми лет   | человек           | 7          |
| Количество (удельный вес) детей от общей численности воспитанников, которые получают услуги присмотра и ухода, в том числе в группах: | человек (процент) |            |
| 8–12-часового пребывания  |                   | 11 (100%)  |
| 12–14-часового пребывания   |                   | 0 (0%)     |
| круглосуточного пребывания  |                   | 0 (0%)     |
| Численность (удельный вес) воспитанников с ОВЗ от общей численности воспитанников, которые получают услуги:                           | человек (процент) |            |
| по коррекции недостатков физического, психического развития   |                   | 0 (0%)     |
| обучению по образовательной программе дошкольного образования   |                   | 0 (0%)     |
| присмотру и уходу   |                   | 0 (0%)     |
| Средний показатель пропущенных по болезни дней на одного воспитанника   | день              | 11         |

|   |                   |          |
|---|-------------------|----------|
| Общая численность педработников, в том числе количество педработников:  | человек           | 1        |
| с высшим образованием   |                   | 0        |
| высшим образованием педагогической направленности (профиля)   |                   | 0        |
| средним профессиональным образованием   |                   | 1        |
| средним профессиональным образованием педагогической направленности (профиля)   |                   | 0        |
| Количество (удельный вес численности) педагогических работников, которым по результатам аттестации присвоена квалификационная категория, в общей численности педагогических работников, в том числе:                      | человек (процент) | 1 (100%) |
| с высшей  |                   | 0(0%)    |
| первой  |                   | 0(0%)    |
| Количество (удельный вес численности) педагогических работников в общей численности педагогических работников, педагогический стаж работы которых составляет:   | человек (процент) |          |
| до 5 лет  |                   | (0%)     |
| больше 30 лет   |                   | 0 (0%)   |
| Количество (удельный вес численности) педагогических работников в общей численности педагогических работников в возрасте:   | человек (процент) |          |
| до 30 лет   |                   | 0 (0%)   |
| от 55 лет   |                   | 1 (100%) |
| Численность (удельный вес) педагогических и административно-хозяйственных работников, которые за последние 5 лет прошли повышение квалификации или профессиональную переподготовку, от общей численности таких работников | человек (процент) | 1 (100%) |
| Численность (удельный вес) педагогических и административно-хозяйственных работников, которые прошли повышение квалификации по применению в образовательном процессе ФГОС, от общей численности таких работников          | человек (процент) | 1 (100%) |
| Соотношение «педагогический работник/воспитанник»   | человек/человек   | 1/9      |
| Наличие в детском саду:   | да/нет            |          |
| музыкального руководителя   |                   | нет      |
| инструктора по физической культуре  |                   | нет      |
| учителя-логопеда  |                   | нет      |
| логопеда  |                   | нет      |
| учителя-дефектолога   |                   | нет      |
| педагога-психолога  |                   | нет      |
| <b>Инфраструктура</b>   |                   |          |
| Общая площадь помещений, в которых осуществляется образовательная деятельность, в расчете на одного   | кв. м             | 11.9     |

|  |        |     |
|--|--------|-----|
| воспитанника   |        |     |
| Площадь помещений для дополнительных видов деятельности воспитанников  | кв. м  | нет |
| Наличие в детском саду:<br>физкультурного зала   | да/нет | нет |
| музыкального зала  |        | нет |
| прогулочных площадок, которые оснащены так, чтобы обеспечить потребность воспитанников в физической активности и игровой деятельности на улице |        | да  |

Анализ показателей указывает на то, что Детский сад имеет достаточную инфраструктуру, которая соответствует требованиям СанПиН 2.4.1.3049-13 «Санитарно-эпидемиологические требования к устройству, содержанию и организации режима работы дошкольных образовательных организаций» и позволяет реализовывать образовательные программы в полном объеме в соответствии с ФГОС ДО.

Детский сад укомплектован достаточным количеством педагогических и иных работников, которые имеют высокую квалификацию и регулярно проходят повышение квалификации, что обеспечивает результативность образовательной деятельности.